



**Sociale Dienst
Service social**

ssd@cdsca.be
ssd@ocasc.be

**Vakanties
Vacances**

vakanties@cdsca.be
vacances@ocasc.be

**Commercieel
Commercial**

commercial@cdsca.be
commercial@ocasc.be

**Welfare
Welfare**

welfare@cdsca.be
welfare@ocasc.be

**Kinderdagverblijven
Crèches**

creches@cdsca.be
creches@ocasc.be

**Huisvesting
Logements**

woningen@cdsca.be
logements@ocasc.be

www.cdsca-ocasc.be



**DEFENSIE
LA DÉFENSE**



CDSCA 2013 in 10 punten

- I. **285 ambtenaren en 26 militairen** ten dienste van Landsverdediging
- II. **36,7 miljoen euro** jaarlijks budget
- III. **29 maatschappelijk assistenten**, beschikbaar op **37 verschillende plaatsen**, in de regionale bureaus van de Sociale Dienst en de eenheden, **voor professionele hulp en advies** voor het personeel en de families.
- IV. **7 417 dossiers** bij de dienst Vakantie - Toerisme aangepast aan de sociale behoeften van het departement, van zijn personeel en andere begunstigden.
- V. **8 officieel erkende bedrijfskinderdagverblijven** die 327 kinderen van 0 tot 3 jaar kunnen opvangen.
- VI. **3 299 woningen** in België, ter beschikking gesteld van het personeel van Landsverdediging, met de hulp van 37 beheerders.
- VII. **€ 23 592 Welfare-uitleningen**, verdeeld over 18 zendingen aan de eenheden in Afghanistan, in Afrika, in Libanon, en aan de Marine in diverse operaties.
- VIII. **€ 763 029 socio-commerciële leveringen** aan de troepen in operatie, op oefening en aan de Belgische detachementen in het buitenland.
- IX. **160 000 Kg "Tax free" socio-commerciële leveringen** aan de troepen in operatie in Afghanistan, Libanon, de Democratische Republiek Congo en op oefening in het buitenland.
- X. **65 nieuwe woningen/appartementen afgewerkt** in Belgrade, Aye, Neder-over-Heembeek, Piétrebais, Bourdon en Leopoldsburg) en 2 projecten voor een totaal van 10 woningen in Leopoldsburg en 40 logementen ter studie in Evere.

Meer info : www.cdsca-ocasc.be of dienst INFOCOM : 02/264 60 60

1. Voorstelling van de Dienst

De Centrale Dienst voor Sociale en Culturele Actie (CDSCA) van het Ministerie van Landsverdediging is een autonome overheidsinstelling (parastatale van type B), opgericht door de wet van 10 april 1973.

Deze instelling met sociale opdracht en haar personeel staan onder de rechtstreekse voogdij van de Minister van Landsverdediging en maken door de aard van haar actie, noodzakelijk deel uit van het Departement.

De CDSCA werd opgericht om te beantwoorden aan de verwachtingen en de individuele en collectieve behoeften van het personeel van Landsverdediging, alsook van het gepensioneerd personeel van Landsverdediging en van hun gezinnen (de rechthebbenden), enerzijds, en van de staf en de eenheden in België en in het buitenland, anderzijds.

De CDSCA spant zich in om te allen tijde en overal, naargelang de behoeften, een gevarieerd gamma kwaliteitsvolle goederen en sociale en culturele diensten aan te bieden.

Het beleid van de instelling wordt verzekerd door een Beheerscomité bestaande uit veertien personen, die paritair de autoriteiten en de representatieve syndicale organisaties vertegenwoordigen.

Op deze manier kan op maximale en gecontroleerde wijze het welzijn van de rechthebbenden verzekerd worden.

De Minister van Landsverdediging en de Minister van Financiën zijn elk vertegenwoordigd door een Regeringscommissaris en beschikken over een vetorecht.

De fundamentele taken van de CDSCA worden bepaald door zijn wettelijk kader (artikel 3§1) dat preciseert dat *“De Centrale Dienst tot opdracht heeft te voorzien in de sociale en culturele behoeften van het personeel van het Ministerie van Landsverdediging”*.

De opdrachten en organisatie worden bepaald door de Minister van Landsverdediging overeenkomstig het Koninklijk Besluit van 10 januari 1978. In functie van de behoeften van het departement, van de bijzondere wensen van het personeel en van de gepensioneerden van Landsverdediging alsook van hun gezinnen, dient de CDSCA zich permanent aan te passen.

Om zo goed mogelijk aan zijn opdrachten te kunnen beantwoorden, heeft de CDSCA het voordeel te genieten van een soepele structuur dankzij zijn aparte rechtspersoonlijkheid alsook dankzij zijn permanent beschikbaar burger- en militair personeel waarvan het kernwoord *“dienen”* is.

Inderdaad, een groot aanpassingsvermogen is onontbeerlijk zowel om



te beantwoorden aan de behoeften die de verschillende en vaak onverwachte opdrachten van een departement in constante herstructurering meebrengen als om voldoening te schenken aan de gezinnen of de eenheden en diverse detachementen in operatie of op oefening in België en in het buitenland.

2. Organisatie

Om zijn huidige taken te vervullen, is de CDSCA opgesplitst in operationele directies met enerzijds een sociale pijler en een socio-commerciële pijler anderzijds.

Momenteel spitsen de opdrachten van de CDSCA zich voornamelijk toe op de volgende operationele en sociale domeinen:

- Sociale dienst en familiale ondersteuning.
- Erkende bedrijfskinderdagverblijven K&G/ONE.
- Sociale en culturele hulpverlening (Welfare) en commerciële leveringen (Goederen en Diensten) aan de eenheden in België, tijdens de operaties, op oefening of in buitenlands garnizoen.
- Huisvesting met sociaal karakter in België.
- Sociale vakanties in België en in het buitenland.
- Hospitalisatieverzekering ten voordele van het gepensioneerd personeel van Landsverdediging en van hun gezin.

Er dient echter opgemerkt te worden dat het Koninklijk Besluit van 10 januari 1978, met aanpassingen in 1998 en 2006, eveneens en inzonderheid op expliciete wijze de hulp aan gehandicapte personen, de toekenning van hypothecaire leningen en het beheer van clubs

met inbegrip van logies, drank- en eetgelegenheden als CDSCA-opdrachten voorziet.

Deze opdrachten zijn vandaag echter niet meer actueel.

Wel werd er een uitbreiding van de dienstverlening opgenomen in het ontwerp van nieuw KB dat ondertussen reeds werd goedgekeurd door het Beheerscomité.

Inzonderheid gaat het om een toevoeging van gerechtigde personeelsleden van het Instituut voor Veteranen - Nationaal Instituut voor Oorlogsinvaliden, Oudstrijders en Oorlogsslachtoffers (IV-NIOOO) en het Koninklijk Museum van het Leger en de Krijgsgeschiedenis (KLM).

Het KB voorziet ook in het aanbieden van sociale en promotionele voordelen (BENEFITS) aan het actief en gepensioneerd personeel van het Departement.

Om deze taken uit te voeren worden de operationele directies ondersteund door de administratieve en logistieke diensten van de instelling:

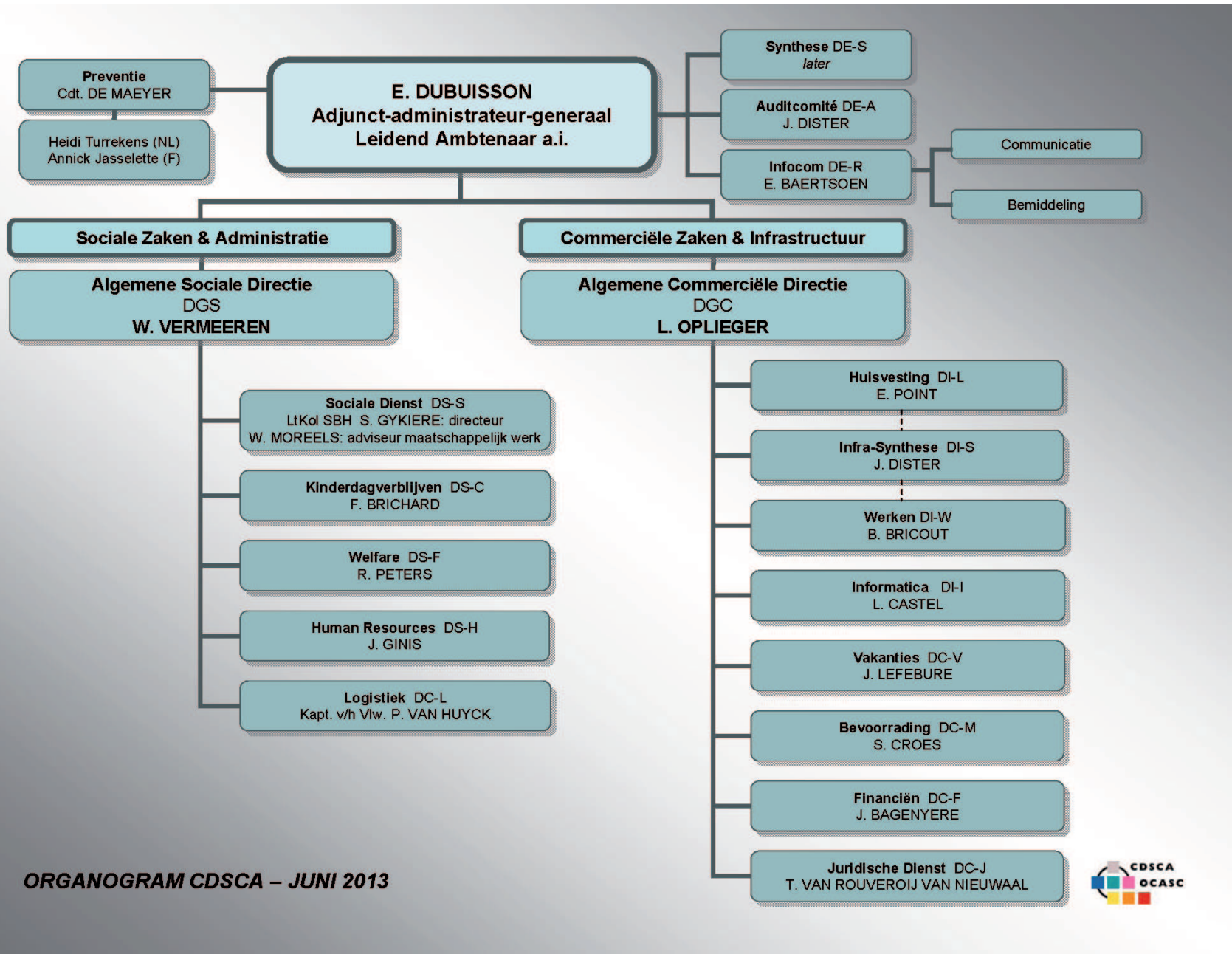
- Human Resources
- Budget en Financiën
- Interne Audit
- Logistiek (aankopen – beheer van de voertuigen)
- Juridische Dienst en Overheidsopdrachten

- Werken en Onderhoud onroerende goederen
- Dienst Synthese (Quality Control Logementen)
- Informatica
- Communicatie en Public Relations

Bovendien en in het belang van de rechthebbenden, onderhoudt de CDSCA nauwe banden met de sociale instellingen van de NATO-landen. Semestriële ontmoetingen worden met dit doel georganiseerd in het kader van het Comité de Liaison International Militaire et Social (CLIMS).

Het hoofdbestuur van de CDSCA is sedert december 2001 gevestigd in het Kwartier Koningin Astrid (Blok F) te Neder-Over-Heembeek. De CDSCA beschikt eveneens over regionale antennes en contactpersonen die zich over het gehele grondgebied bevinden teneinde zo goed mogelijk te kunnen beantwoorden aan de verschillende behoeften van de rechthebbenden.





3. Het Beheerscomité Jaar 2013

Het huidig Beheerscomité is samengesteld uit een voorzitter en dertien leden, benoemd in februari 2007.

De Voorzitter wordt benoemd bij koninklijk besluit op voorstel van de Minister van Landsverdediging voor een mandaat van acht jaar.

De leden worden benoemd bij ministerieel besluit voor een mandaat van vier jaar (2011-2015).

Het Comité bestaat paritair uit vertegenwoordigers

- a. van de Overheid afkomstig van de volgende diensten
 - een voorzitter benoemd bij Koninklijk besluit op voorstel van de Minister van Landsverdediging
 - twee afgevaardigden van DGHR
 - twee afgevaardigden DGMR
 - een afgevaardigde Cab CHOD
 - een afgevaardigde ACOS - O&T
- b. van de syndicale organisaties
 - een afgevaardigde ACMP-CGPM
 - twee afgevaardigden ACOD-CGSP
 - twee afgevaardigden CSC-ACV
 - twee afgevaardigden VSOA-SLFP

Tijdens het jaar 2013, onder voorzitterschap van Kolonel Vlieger SBH o.r. Thierry de Schrevel, vergaderde het Beheerscomité viermaal (6 maart, 14 mei, 18 september en 29 november 2013).

Belangrijkste goedgekeurde beslissingen door het beheerscomité tijdens het jaar 2013:

06 maart 2013

Bespreking van het dossier BENEFITS en aanpassing KB van 10 januari 1978.

14 mei 2013

Het Beheerscomité keurt unaniem het Bilan 2012 goed, evenals de toewijzing van een opdracht voor de bouw van 10 nieuwe woningen te Leopoldsburg voor een bedrag van ruim € 1,7 miljoen.

18 september 2013

Het Beheerscomité verleent toestemming voor verkoop van woningen te Aarlen, Bouillon, Wegnez en Spa.

Het Beheerscomité keurt ook de toewijzing van de opdracht voor een nieuwe brandverzekering aan ETHIAS goed .

29 november 2013

Unanieme goedkeuring van het personeelsplan 2014.

Unanieme goedkeuring budgetvoorstel 2014.

Het Beheerscomité geeft ook zijn goedkeuring voor bijkomende isolatiewerken aan de CDSCA-woningen te BIERSET voor een bedrag van ruim € 365 000.

Ook neemt het Beheerscomité kennis van het nieuw huurcontract dat op 29 oktober werd afgesloten met het HOTEL CASTRO in KRETA ter vervanging van de overeenkomst met KAVROS GARDEN.

Tevens wordt een bijzondere bijeenkomst van het comité vastgelegd voor bespreking van het nieuwe ontwerp KB in aanpassing van het KB van 10 januari 1978.

5. De CDSCA in het kort en in cijfers

a. Het personeel (toestand op 31 december 2013)

PERSONEEL	2013	2012	2011
AANTAL PERSONEELSLEDEN	311	330	331
GEDETACHEERD PERSONEEL (KABINET, ADMINISTRATIE,...)	0	0	1
NIVEAU'S			
Niveau A	25	25	23
Niveau B	61	62	60
Niveau C	135	141	140
Niveau D	64	73	74
MILITAIREN			
Officieren	10	9	11
Onderofficieren	7	8	8
Soldaten en korporalen	9	12	15
TAALROL			
Nederlandstaligen	165	174	175
Franstaligen	146	156	156

De vermelde cijfers betreffen het totaal aantal tewerkgestelde personeelsleden. In voltijdse equivalenten betekent dit 242,26 ambtenaren en 31,56 militairen.

Kenmerkend voor de CDSCA is het overwicht van het vrouwelijk personeel, in grote mate door toedoen van de kinderkribbes. De verhouding mannen/vrouwen is nagenoeg 30-70!

De CDSCA telt eveneens een twintigtal tijdelijke seizoenarbeiders alsook 37 beheerders die niet staan vermeld in bovenstaande tabel. Dit personeel is periodiek in dienst bij de CDSCA, naargelang de behoeften van het ogenblik.

De seizoenarbeiders worden aangevorderen voor de directie Vakanties, terwijl de beheerders de CDSCA vertegenwoordigen in de verschillende wooncomplexen. Zij zijn de eerste CDSCA-contactpunten voor de huurders en zij vervullen op regelmatige basis de rol van tussenpersoon bij de dienst toekenning van de woningen en de dienst Werken.



DIRECTIES EN DIENSTEN	NIVEAU					2013	2012	VER- SCHIL
	A	B	C	D	PERS DEF	TOTAAL	TOTAAL	
Algemene Directie	1	0	2	1	0	4	4	0
Audit	2	0	0	0	0	2	1	+1
Directie Human Resources (DS-H)	3	2	7	1	1	14	13	+1
Directie Budget en Financiën (DC-F)	1	1	6	3	0	11	14	-3
Directie Informatie en Communicatie (DE-R)	1	1	1	2	0	5	5	0
Cel synthese (DE-S)	1	0	0	0	0	1	1	0
Juridische Dienst en Geschillen (DC-J)	1	0	6	0	0	7	9	-2
Informaticadienst (DI-I)	1	3	1	1	0	6	6	0
Logisitieke Dienst (DC-L)	0	2	3	8	3	16	19	-3
TOTAAL DIRECTIES & DIENSTEN	11	9	26	16	4	66	72	-6
KLANTENDIENSTEN								
Directie Sociale Dienst (DS-S)	7	32	2	3	16	60	61	-1
Directie Crèches (DS-C)	1	13	80	20	2	116	125	-9
Dienst Welfare (DS-F)	0	1	1	2	0	4	5	-1
Directie Vakanties (DC-V)	2	4	11	17	4	38	40	-2
Directie Huisvesting (DI-L)	1	0	7	1	0	9	10	-1
Dienst Commerciële Goederen (DC-M)	0	1	1	5	0	7	7	0
Dienst Werken (DI-W)	3	1	7	0	0	11	10	+1
TOTAAL KLANTENDIENSTEN	14	52	109	48	22	245	258	-13
TOTAAL	25	61	135	64	26	311	330	-19

b. Financiën (in duizenden euro)

1) Inkomsten

INKOMSTENBRON	2013		2012	
Inkomsten CDSCA	26 955	73%	26 327	72%
Subsidie Defensie	8 853	24%	8 911	24%
Andere subsidies	268	0,7%	262	0,7%
Winsten patrimoniale verkopen	1,4	0	0,1	0%
Totaal van de inkomsten	36 700	100%	36 585	100%

2) Lasten

LASTENBRON	2013		2012	
Algemene Onkosten	3 117,4	10%	2 905,8	9%
Personeelskosten	14 594,0	44%	14 541,0	43%
Andere kosten	15 047,2	46%	16 464,0	48%
Totaal van de lasten	32 758,0	100%	33 910,8	100%

3) Globale resultaten

RESULTAAT	2013	2012	2011	2010
Exploitatieresultaat	780,3	2 674,69	998,48	689,5
Budgettair Resultaat	3 941,3	2 829,67	-2 962,60	-8 315,3

4) Exploitatieresultaten per sector (in duizenden euro)

SECTOR		INKOMSTEN	LASTEN	TOTAAL 2013	TOTAAL 2012
SOCIALE SECTOREN	Sociale Dienst	3 490	3 465	25	219
	Kinderdag- verblijven	5 017	5 042	-25	-91
	Welfare	182	199	-17	-55
TOTAAL = Netto-resultaat				-17	-124
COMMERCIELE SECTOREN	Goederen en Diensten	1 000	1 357	-357	-346
	Huisvesting	18 308	13 633	4 676	5 556
	Vakanties	6 973	8 825	-1 852	-1 240
TOTAAL = Netto-resultaat				2 468	3 969
ADMINISTRATIE		1 729	3 399	-1 670	-1 171
TOTAAL = Netto-resultaat				-1 670	-1 171

5) Verdeling van de subsidies Defensie (in duizenden euro)

SECTOR		2013		2012	
		BEDRAGEN	%	BEDRAGEN	%
SOCIALE SECTOREN	Sociale Dienst	3 479	39	3 361,76	37,73
	Kinderdag- verblijven	3 806	43	3 961,11	44,45
	Welfare	181	2	183,26	2,06
	Totaal	7 466	84	7 506,12	84,23
COMMERCIELE SECTOREN	Goederen en Diensten	31	0,4	34	0,34
	Huisvesting	89	1	92,99	1,04
	Vakanties	998	11	1 005,20	11,28
	Totaal	1 118	13	1 128,53	12,66
HOOFDBESTUUR		269	3	276,34	3,10
Totaal		269	3	276,34	3,10
ALGEMEEN TOTAAL		8 853	100%	8 911,00	100%



6. De CDSCA onder de loep bekeken

A. De Algemene Sociale Directie (DGS)



1) SOCIALE DIENST

a. Voorstelling dienst

1) Missie

Als team van professionals bieden wij deskundige psychosociale hulp en informatie op maat van ons cliënteel.

2) Visie

Wij willen erkend worden als hét aanspreekpunt en dé referentie op sociaal vlak, op basis van een kwaliteitsvolle hulpverlening en expertise, hierbij inspeland op een veranderende omgeving.

3) Waarden

- Mensgerichtheid
- Beschikbaarheid
- Transparantie
- Vertrouwelijkheid
- Autonomie

b. Personeel

STATUTAIR PERSONEEL	NIV A	NIV B	NIV C	NIV D	TOTAAL
	7	24	2	0	33
CONTRACTUEEL PERSONEEL	NIV A	NIV B	NIV C	NIV D	TOTAAL
	0	8	0	3	11
MILITAIR PERSONEEL	OFFR	OOFFR	KPL/SDT	TOTAAL	
	7	4	5	16	
ALGEMEEN TOTAAL					60



c. Begroting (in duizenden euro)

JAAR	SUBSIDIE DEFENSIE	PERSONEELS-KOSTEN
2013	3 478,8	2 778,9
2012	3 361,8	2 700,7
2011	3 878,2	3 056,4
2010	3 605,1	2 721,5
2009	3 490,5	2 771,1
2008	3 247,9	2 596,5

d. Acties 2013

1) Administratieve bijstand

Het cliënteel kon bij de Sociale Dienst terecht voor het verkrijgen van een brede waaier aan informatie en advies.

De eerste zorg van de maatschappelijk assistenten was hierbij het geven van correcte en actuele informatie.

Vaak werd er ook doorverwezen naar en samengewerkt met andere diensten binnen en buiten Defensie zoals DGHR, PDOS, OCMW's,....

Veelgestelde vragen situeerden zich rond rust- en overlevingspensioenen, vergoedingspensioenen, overlijden, ziekte en invaliditeit, echtscheiding, samenwonen, handicap, ...

2) Juridisch advies

In 2013 beschikte de Sociale Dienst over 1 Franstalige en 2 Nederlandstalige juristen, met zitdagen te Leopoldsburg, Brugge, Neder-Over-Heembeek, Mons, Namur, Liège en Marche-en-Famenne.

Deze gaven in eerste instantie juridisch advies over onderwerpen als huwelijk, wettelijk en feitelijk samenwonen, echtscheiding, erfrecht en afhandeling van de nalatenschap, wettelijke regelingen bij financiële moeilijkheden, ...

Voor het pleiten voor een rechtbank diende men een beroep te doen op een eigen advocaat.

3) Bijstand bij ziekte, ongeval of overlijden

In bepaalde gevallen, zoals bij een ernstig ongeval of overlijden tijdens een buitenlandse zending, werd de Sociale Dienst ingeschakeld bij het melden van het slecht nieuws aan de partner of de familie van het slachtoffer.

Daarnaast werd hierbij ook voorzien in de opvang van het slachtoffer en zijn familie, hulp bij de afhandeling van

allerlei administratieve zaken (vb. aanvragen voor overlevings- en vergoedingspensioenen, begrafenis- en begravenkosten, Militaire Fondsen,...) en verdere psycho-sociale ondersteuning (o.a. begeleiding bij rouw).

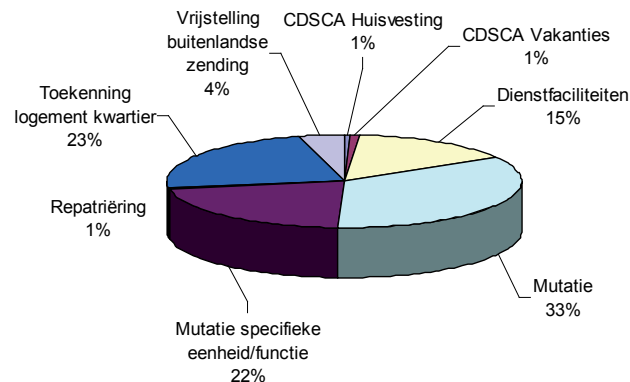


4) Advies aan de (militaire) autoriteiten

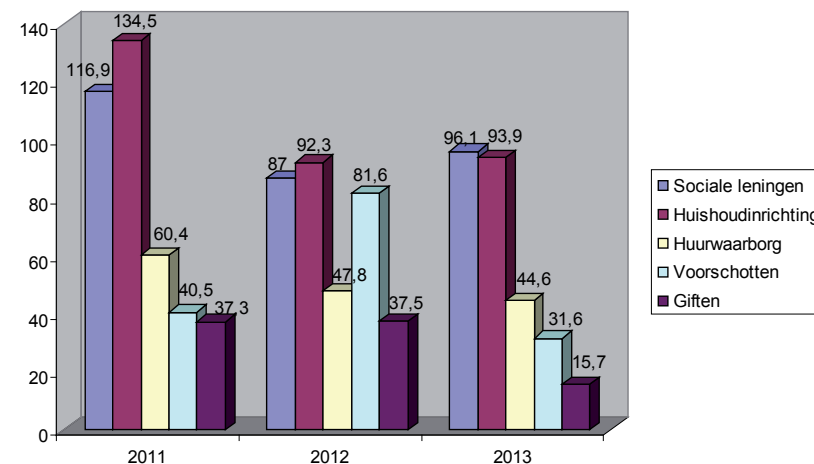
Het personeel van Defensie kon in 2013 op de Sociale Dienst een beroep doen voor het verkrijgen van een sociaal verslag, gericht aan de (militaire) autoriteiten, in het kader van:

- a) Mutatie wegens sociale redenen;
- b) Toekenning van dienstfaciliteiten wegens sociale redenen;
- c) Toekenning van een logement in het militair kwartier wegens sociale redenen;
- d) Vrijstelling van de verbruikskosten in een logement in het militair kwartier wegens sociale redenen;
- e) Vrijstelling van buitenlandse zending (Ops) wegens sociale redenen
- f) Repatriëring/ontscheping wegens sociale redenen;
- g) Aanvraag tot terugbetaling van buitengewone kosten wegens een dringende terugroeping uit het buitenland wegens dwingende familiale of sociale redenen;
- h) Vrijstelling van de gehele of gedeeltelijke terugbetaling van de vormingskosten en van de tijdens de vorming genoten wedden wegens uitzonderlijke sociale redenen;
- i) Toekenning van een prioriteit voor een verblijf in de vakantiecentra van de CDSCA ;
- j) Toekenning van een prioriteit voor het bekomen van een woning van de CDSCA;
- k) Toekenning van prioriteit voor de opvang in een kinderdagverblijf van de CDSCA

Advies aan de autoriteiten 2013



Financiële tussenkomsten (in duizenden EURO)



5) Financiële ondersteuning

Ook in 2013 beschikte de Sociale Dienst over de nodige middelen voor het verlenen van concrete financiële steun onder de vorm van een gift, sociale lening of voorschot.

Als basisprincipe gold dat de vraag tot financiële hulp slechts werd toegelaten wanneer er sprake was van 'financiële nood' tengevolge van een tijdelijke, onvoorziene en/of uitzonderlijke situatie.

Daarnaast bleef het systeem van het toekennen van leningen voor huurwaarborg en/of huishoudinrichting op forfaitaire basis behouden (= automatische toekenning op basis van vaste criteria).

Verder kon men een beroep blijven doen op de Sociale Dienst voor het opstarten van budgetbegeleiding, budgetbeheer of schuldbemiddeling (enkel in het Brussels Hoofdstedelijk Gewest en Wallonië).

6) Voorbereiding op het pensioen

Het initiatief om informatiesessies te organiseren ten voordele van het personeel van Defensie dat de pensioenleeftijd bereikte, werd in 2013 verlengd.

De infodagen werden in de periode februari-mei, gespreid over twee dagen, georganiseerd te Zeebrugge, Leopoldsborg, Peutie, Rocourt en Florennes. Hierbij kwamen thema's aan bod zoals de pensioenen, de afhandeling van het weddedossier, huwelijksgoederenrecht, erfopvolging, testament en seksualiteit en gezonde voeding.



2) DE KINDERDAGVERBLIJVEN

a) Opdracht

Bedrijfskinderdagverblijven organiseren en beheren voor de kinderen (van 0 tot 3 jaar) van de personeelsleden van Landsverdediging op de plaatsen waar de behoeften het grootst zijn.

b) Visie

In het kader van de reglementering, enerzijds opgelegd door de Gewesten en Gemeenschappen, en, anderzijds door de gespecialiseerde instellingen (Kind en Gezin in Vlaanderen en Brussel en ONE in Wallonië en Brussel), beoogt de Directie van de Kinderdagverblijven om een maximale rustgevende, dynamische en kwaliteitsvolle omkadering te bieden aan de kinderen die hen worden toevertrouwd door de ouders, waarbij getracht wordt rekening te houden met het specifiek karakter van het militaire beroep.

c) Waarden

De exclusieve waarden van de Directie van de Kinderdagverblijven zijn:

- Een kwaliteitsvolle opvang
- Een pedagogisch project
- De ontwikkeling van de kinderen



d) **Personeel** (in personen , niet in voltijdse eenheden)

	JAAR	Niv A	Niv B	Niv C	Niv D	2013	2012	2011	2010
STATUTAIR PERSONEEL	2013	1	9	0	0	10			
	2012	1	9	0	0		10		
	2011	1	10	0	0			11	
	2010	1	12	0	1				14
CONTRACTUEEL PERSONEEL	2013	0	3	81	22	106			
	2012	0	3	75	19		97		
	2011	0	1	74	21			96	
	2010	0	1	80	21				102
BURGER- PERSONEEL VAN LANDSVERDEDIGING	2013	0	0	1	0	1			
	2012	0	0	1	0		1		
	2011	0	0	1	0			1	
	2010	0	0	1			0		1
Totalen						118	119	105	113

	JAAR	OFFR	O-OFFR	KPL/SDT	2013	2012	2011	2010
MILITAIR PERSONEEL	2013	0	1	0	1	1		
	2012	0	0	1	0	1		
	2011	0	0	1	0		1	
	2010	0	0	1			0	1
Totalen					118	119	105	113

e) **Begroting** (in duizenden euro)

Inkomsten

JAAR	SUBSIDIE DEFENSIE	OUDERS	SUBSIDIES GEMEEN- SCHAPPEN	DIVERSEN	TOTAAL
2013	3 806,4	778,0	0	432,5	5 016,8
2012	3 961,5	792,3	0	272,2	5 025,7
2011	3 821,5	826,6	0	461,7	5 109,8
2010	3 441,3	797,6	1,9	305,8	4 546,6

Uitgaven

JAAR	PERSONEELS- KOSTEN	VOEDING	DIVERSEN	TOTAAL
2013	4 090,5	195,2	46,5	4 332,2
2012	4 123,2	173,1	44,1	4 340,4
2011	4 157,9	197,0	40,3	4 395,2
2010	3 670,7	193,5	49,2	3 913,4

f) **Gemiddeld aantal ingeschreven kinderen per crèche**

Onderstaande tabel heeft tot doel het gemiddeld aantal inschrijvingen weer te geven op basis van de ondertekende contracten. De kinderen zijn slechts zeer zelden voltijds aanwezig. Deze tabel geeft dus geen gemiddeld aantal werkelijk aanwezige kinderen weer, maar het gemiddeld aantal aanwezige kinderen volgens de contracten, zonder met de afwezigheden rekening te houden.

CRÈCHE	CAPACITEIT	2013	2012	2011	2010	2009
BEAUVECHAIN	24	22	25	25	25	25
EVERE	48	44	43	50	49	42
LEOPOLDSBURG	40	36	36	39	37	35
LIÈGE	32	27	25	25	28	29
MARCHE-EN- FAMENNE	51	43	45	42	38	38
NEDER-OVER- HEEMBEEK	48	33	39	42	41	36
PEUTIE	56	42	45	47	44	34
ZEEBRUGGE	28	19	20	16	14	13
TOTALEN	327	266	279	287	277	252

g) **Moeilijkheden**

- Er dient opgemerkt dat deze dienst voornamelijk werkt met jong en vrouwelijk personeel en dat de wettelijke verplichtingen inzake gezondheid en veiligheid bovendien snel voorzien in de verwijdering van het personeel uit de dienst (inzonderheid bij zwangerschap). Dit belangrijke aspect heeft de facto tot gevolg dat er bijna permanent moet worden overgegaan tot

aanwerving waarvoor de procedures van SELOR weinig, ja zelfs helemaal niet zijn aangepast.

- De infrastructures, hoewel zij voortdurend moeten beantwoorden aan de veiligheidsnormen (van K&G en van de ONE), worden beheerd door Landsverdediging en zijn dus onderworpen aan budgettaire voorschriften die weinig rekening houden met – dikwijls dringende - vereisten – opgelegd aan de kinderdagverblijven door de verschillende nationale Gemeenschappen.
- h) De dienst Kinderdagverblijven van de CDSCA streeft ook naar een maximale deelname aan de activiteiten van de militaire gemeenschap door aanwezig te zijn op de festiviteiten (opendeurdagen, kerstmarkten, info-gezinsdagen,...) georganiseerd in sommige garnizoenen.





3) WELFARE

a) Opdracht

Diverse vormen van hulp bieden van recreatieve en culturele aard aan de eenheden in operaties en op oefening, alsook aan de eenheden in België en aan de erkende verenigingen in het kader van Landsverdediging.

b) Visie

In het kader van de culturele en sociale behoeften, voornamelijk uitgedrukt door de eenheden in operaties en op oefening, probeert de directie Welfare steeds blijk te geven van luisterbereidheid en een totale beschikbaarheid om zo snel en goed mogelijk te voldoen aan de aanvragen die ertoe bijdragen om het welzijn van het personeel van Landsverdediging te verbeteren.

c) Waarden

- Snelheid van uitvoering
- Stiptheid in het gevraagde werk
- Naleving van de richtlijnen van de militaire overheid
- Verbetering van de levenskwaliteit tijdens operaties en oefeningen.

d) Personeel

	JAAR	Niv A	Niv B	Niv C	Niv D	2013	2012	2011	2010
STATUTAIR PERSONEEL	2013	0	1	1	3	5			
	2012	0	1	1	3		5		
	2011	1	1	1	3			6	
	2010	1	0	2	3				6
TOTALEN						5	5	6	6

e) Begroting en bestemming van de middelen (in duizenden euro)

Inkomsten

JAAR	SUBSIDIES DEFENSIE	INKOMSTEN	TOTAAL
2013	181 000	800	181 800
2012	183 300	100	183 200
2011	129 400	900	130 300
2010	238 400	300	238 700

Uitgaven

JAAR	PERSONEELS- KOSTEN	SPECIFIEKE LASTEN	ALGEMENE ONKOSTEN	TOTAAL
2013	148	18	33	199
2012	180	16	43	239
2011	250	32	32	314
2010	246	17	54	317

e) Uitleningen Welfare aan de troepen in operaties

JAAR	2013	2012	2011	2010	2009
Aantal zendingen	18	19	24	36	29
Waarde (in €)	23 592	28 193	30 000	37 865	35 000



Deze zendingen zijn op de volgende manier verdeeld

ZENDING	2013	2012	2011	2010
Afghanistan	3	8	10	21
Afrika	6	4	7	6
Kosovo	-	-	-	0
Libanon	4	3	4	5
Marine	2	4	2	3
Griekenland	-	-	1	-
Litouwen	3	-	-	-

f) Acties ten voordele van de eenheden en families in België

Ter gelegenheid van opendeurdagen, info-familiedagen of eenheidsfeesten, werden gedurende dit jaar 106 aanvraagdossiers voor uitleningen gericht aan de dienst Welfare van de CDSCA door de in België gestationeerde eenheden. (uitlenen springkastelen, volksspelen, animatiekoffers en –materieel,..).

Een bijzondere Welfare-ondersteuning, onder de vorm van een uitlening “op zeer lange termijn” werd op hun vraag verleend aan ERSO-KSOO Saffraanberg (boeken, stripverhalen, DVD) en aan Kw Bastin Stockem (CC LAND - Dept Inf) (boeken, stripverhalen, DVD, recreatief materiaal).



B. De Algemene Commerciële Directie (DGC)



1) DE VAKANTIES

a) Voorstelling

De directie Vakanties wordt bestuurd en onderverdeeld in interne en externe diensten.

De interne diensten zijn gevestigd in Neder-Over-Heembeek en omvatten de administratie van de "familiale vakanties" in België en in het buitenland, de organisatie van de "Jongerenvakanties", het beheer van de "Clubvakanties", de organisatie en het beheer van groepsreizen en een reis-agentschap.

De externe diensten omvatten vier vakantiecentra in België (Spa en Senonchamps in de Ardennen, Koksijde en Lombardsijde aan de kust), en de twee vakantieclubs (Middelkerke aan de Belgische kust en Kavros in Kreta).

De samenwerkingsovereenkomst met deze laatste vakantieclub werd eind september 2013 beëindigd.

b) Opdracht

Reizen in België en in het buitenland organiseren, aanmoedigen en vergemakkelijken voor de actieve personeelsleden en de gepensioneerden van het departement.

Ook wordt een bijzondere aandacht geschonken aan de culturele meerwaarde van het reizen via het aanbod van de groepsreizen.

De directie spant zich voortdurend in om het sociaal karakter te behouden van de verblijven in de centra in België. In de activiteiten voorgesteld aan het personeel van Defensie worden teamgeest en solidariteit als waarden centraal gesteld.

Tenslotte blijft een goede prijs-kwaliteitverhouding een hoofdwaarde bij het aanbieden van de producten.



c) **Begroting** (in duizenden euro)

Inkomsten

JAAR	CENTRA BELGIË	CENTRUM KRETA	HOTELS APPARTE- MENTEN	JONGEREN	TOERIS- MEBUREAU	SUBSIDIES DEFENSIE	ANDERE	TOTAAL
2013	1 188	1 263	768	543	2 185	998	29	6 974
2012	1 215	1 181	890	452	2 229	1 005	29	7 002
2011	1 306	1 097	933	528	2 476	782	39	7 161
2010	1 344	1 125	839	422	2 554	1 206	17	7 507
2009	1 449	1 362	528	477	2 639	317	19	6 791

Uitgaven

JAAR	PERSO- NEEL	CENTRA BELGIË	CENTRUM KRETA	HOTELS APPARTE- MENTEN	JONGEREN	TOERIS- MEBUREAU	ONDER- HOUD EN ANDERE KOSTEN	TOTAAL
2013	1 819	138	1 353	359	516	2 132	1 327	8 055
2012	1 712	91	1 092	406	526	2 125	1 064	7 332
2011	1 720	158	1 023	462	476	2 438	1 560	7 837
2010	1 522	134	1 415	458	424	2 494	1 376	7 823
2009	1 449	125	1 361	481	475	2 673	1 064	7 628

d) **Acties en activiteiten in 2013**

De toeristische sector ondervond in 2013 vooral opnieuw de negatieve impact van de internationale financiële onzekerheid - eurocrisis in Griekenland en Spanje- en de onstabiele politieke toestand in vakantiebestemmingen zoals Tunesië en Egypte.

Wintervakanties zijn vrij duur geworden en bij de CDSCA vertaalt zich dat in een daling van de jeugdkivakanties.

Toch kon de CDSCA ook in 2013 sterke resultaten laten optekenen. Twee specifieke segmenten steken er bovenuit: de groepsreizen en de activiteiten in Kreta.

De aantrekkelijkheid van groepsreizen met een evenwichtig aanbod tussen verre en korterbij gesitueerde bestemmingen, tussen pure ontspanning en cultureel genieten (Champagne, de Provence, cruisen op de Egeïsche Zee, India...) steunt op een betaalbare prijs, ook in het duurdere segment.

De vakantieclub in Kreta en de gerelateerde producten deden het opnieuw uitzonderlijk goed. Naast de klassieke basisformule van twee weken werden ook weekverblijven in zowel hoog- als laagseizoen aangeboden.

2013 betekende het einde van een ruim 10 jaar lang vakantie-aanbod in Kavros Garden. Na prospectie werd een nieuw contract aangegaan met het Hotel CASTRO te Maleme, eveneens in Kreta.

In samenwerking met de sociale diensten van enkele CLIMS-partners (Comité de Liaison des Organismes Militaires Sociaux) werden succesvolle groepsreizen ingericht naar Polen en Hongarije, naast de klassieke internationale uitwisselingen.

	TOTAAL	N	F
DOSSIERS	7417	4552(61%)	2865 (39%)
OMZETCIJFER	5 463 733	3 298 854 (60%)	2 164 879 (40%)

PER TYPE KLANT	DOSSIERS		OMZETCIJFER	
GEPENSIONEERDEN	2 650	36%	1 651 463	30%
VRIJWILLIGER	878	12%	533 808	10%
ONDEROFFICIER	1 751	24%	1 374 574	25%
OFFICIER	644	9%	677 588	12%
BURGER	495	7%	419 484	8 %
POLITIE	808	11%	663 422	12%
CLIMS	108	1%	84 494	2 %
NIET GEVENTILEERD	83	1 %	58 900	1 %

e) Moeilijkheden

Alhoewel de vakantieactiviteit kan rekenen op een zeer getrouw publiek van 'repeaters', zijn er nieuwe tendensen waar te nemen:

- het oudere, vaak gepensioneerde, publiek kalft af in het laagseizoen en vervanging staat niet steeds klaar;
- het jongere publiek wordt steeds flexibeler en maakt steeds meer gebruik van het internet als middel om zich te informeren en te reserveren.

In de komende jaren zal dus verder moeten gewerkt worden aan o.m.

- een actualisering van het aanbod: voornamelijk qua huurvakanties in het buitenland;
- een optimalisering van het comfortniveau in de Belgische centra zoals een renovatie van de bungalows te Spa (ter studie i.s.m. met Defensie);
- het bevorderen van het online reserveren.





2) DE DIENST HUISVESTING

a) Opdracht

Met een vastgoedpark van 3 299 woningen, verspreid over 67 complexen over het nationale grondgebied, en met maximale capaciteiten voorzien in de specifieke behoeften inzake huisvesting. Dit meer bepaald door het verhuren van woningen en het onderhoud van het vastgoedpark (renovatie, bouw en eventueel aankoop van nieuwe woningen).

b) Visie

De directie Huisvesting van de CDSCA, bijgestaan in haar opdracht door de dienst Werken, wil aan de CDSCA-gerechtigden een optimale en kwaliteitsvolle huisvesting verzekeren en dit aan een redelijke prijs die lager ligt dan de prijs van de plaatselijke immobilenmarkt, rekening houdend met de sociale, constant evoluerende situatie.

In deze optiek tracht de CDSCA de onderhouds- en renovatiewerken te optimaliseren, woningen en gronden die nutteloos zijn geworden voor de gerechtigden te verkopen, rekening houdend met de evolutie en de verspreiding van

de militaire eenheden.

Bovendien en rekening houdend met de verschillende fasen van de herstructurering van de strijdkrachten, voorziet de CDSCA eveneens nieuwe bouwprojecten, daar waar de autoriteiten een behoefte eraan vaststellen.

c) Waarden

- Integriteit en respect van de klant
- Gelijkwaardigheid van de klant
- Gepersonaliseerd beheer



d) Begroting – Bestemming van de middelen (in duizenden euro)

Inkomsten

JAAR	HUURGELDEN	SUBSIDIE DEFENSIE	ANDERE	TOTAAL
2013	17 974	89	245	18 308
2012	17 449	93	147	17 689
2011	16 224	108	733	17 065
2010	14 994	110	207	15 311
2009	14 687	110	1 260	16 057

Lasten

JAAR	PERSONEELS- KOSTEN	RENOVATIE	HERVERDELING VAN DE HUREN	ANDERE	TOTAAL
2013	1 516	6 210	90	2 343	10159
2012	1 534	5 582	78	2 081	9275
2011	1 663	5 575	84	2 851	10173
2010	1 437	5 742	84	2 503	9766
2009	1 374	6 099	71	3 128	10 672

Ter informatie, de gemiddelde bezettingsgraad van de woningen voor 2013 bedraagt: 95,94% en het aangerekende gemiddelde maandelijkse huur bedraagt € 460 voor een totaal van huurgelden ten belope van nagenoeg 1,5 miljoen euro per maand.

In 2013 werd de bouw van 10 woningen in LEOPOLDSBURG aanbesteed en is het project van 40 nieuwe logementen te EVERE in zijn goedkeuringsfase gegaan (bouwtoelating).





3) DE SOCIO-COMMERCIEËLE LEVERINGEN AAN EENHEDEN IN OPERATIE EN OEFENING

a) Opdrachten

- Verkooppunten oprichten en beheren bij de eenheden in operatie en op oefening.
- Voor Defensie de diensten verzekeren inzake vrijstelling van belastingen ten voordele van de Belgische eenheden en detachementen in het buitenland.
- Levensmiddelen en andere ter beschikking stellen van de kantines, de huishoudingen, de militaire messes en andere gelijkaardige instellingen beheerd door de Strijdkrachten of de Administratieve dienst met boekhoudkundige autonomie (ADBA/SACA) van het departement van Landsverdediging – met inachtnaam van de richtlijnen van de militaire overheid.

b) Visie

De sector wil een waaier aan goederen en diensten bieden aan sociale "bodemprijzen" aan de Belgische eenheden of delegaties in operatie of op oefening of in de Internationale hoofdkwartieren in het buitenland. De dienst staat in voor de vrijstelling van belasting van deze leveringen.

c) Waarden

- Goede commerciële en administratieve kennis, alsook op het vlak van de douane.
- Gepersonaliseerde dienstverlening zonder winstmarge voor het personeel in operatie.
- Onmiddellijke en snelle levering in functie van de CDSCA-middelen en de geboden transportmogelijkheden door het departement.

d) Personeel

Het personeelsbestand bestaat uit 7 personen waarvan 3 personen plus een $\frac{3}{4}$ time voor de administratie DC-M te PEUTIE en 3 personen plus een $\frac{1}{4}$ time voor het depot eveneens te PEUTIE. Eén persoon hiervan wordt $\frac{4}{5}$ tewerkgesteld.

e) Tijdens het jaar 2013 heeft de CDSCA, op vraag van de eenheden, meer dan 159 000 kg goederen geleverd aan de troepen in

- Operatie in Afghanistan, in Libanon en in de Democratische Republiek Congo, Mali en Somalië;
- Oefening en manoeuvres in de Bondsrepubliek Duitsland, in Noorwegen, in Marokko, in Canada, in Jordanië, in Benin.

f) In cijfers

Sinds 2009 is er , door de vermindering van het aantal militairen in de hoofdkwartieren in Duitsland (in hoofdzaak Heidelberg) enerzijds, en de daling van het aantal militairen in het buitenland anderzijds, een constante daling van het totale omzetcijfer van de verkoop van goederen aan deze categorieën.

In 2012 was er door de stijging van het aantal oefeningen en zendingen naar het buitenland een verdrievoudiging van de verkoop. De totale omzet steeg in dat jaar met liefst 37% van € 529 065 naar € 811 066! In 2013 stabiliseert de omzet op € 763 029, een kleine daling die grotendeels verklaard wordt door een vermindering van de troepen in Afghanistan.

JAAR	VERKOOP AAN EEN- HEDEN IN OPERATIE		VERKOOP AAN EEN- HEDEN OP OEFENING IN HET BUITENLAND (€)		VERKOOP AAN BELGISCHE DETACHEMENTEN INTERNATIONALE HK (€)		VERKOOP ANDERE (€)	
2013	329 891	43%	288 224	38%	127 856	17%	17 158	2%
2012	338 149	42%	286 818	35%	151 328	19%	34 768	4%
2011	296 037	50%	90 796	15%	167 776	28%	40 444	7%
2010	274 293	40%	107 349	16%	229 393	33%	75 166	11%
2009	544 306	52%	155 658	15%	266 837	26%	78 112	7,5%



C. De Directie en de Administratieve en Logistieke Diensten

De centrale administratieve en logistieke diensten zijn samengebracht in het Kwartier Koningin Astrid te Neder-over-Heembeek (Brussel).

Op voorstel van dhr. DUBUISSON, Adjunct-administrateur-generaal werd de cel Synthese uitgebreid voor het uitvoeren van de quality control betreffende de opvolging van de verbeterings- en onderhoudswerken aan de CDSCA-logementen.

DIRECTIES EN DIENSTEN	NIVEAU					2013	2012	VERSCHIL
	A	B	C	D	PERS DEF	TOTAAL	TOTAAL	
ALGEMENE DIRECTIE	1	0	2	1	0	4	4	0
AUDIT	2	0	0	0	0	2	1	1
DIRECTIE HUMAN RESOURCES (DS-H)	3	2	7	1	1	14	13	1
DIRECTIE BUDGET EN FINANCIËN (DC-F)	1	1	6	3	0	11	14	-3
DIRECTIE INFORMATIE EN COMMUNICATIE (DE-R)	1	1	1	2	0	5	5	0
DE-S - CEL SYNTHESE	1	0	0	0	0	1	1	0
JURIDISCHE DIENST EN GESCHILLEN-DIENST (DC-J)	1	0	6	0	0	7	9	-2
INFORMATICADIENST (DI-I)	1	3	1	1	0	6	6	0
LOGISTIEKE DIENST (DC-L)	0	2	3	8	3	16	19	-3
TOTAAL DIRECTIES & DIENSTEN	11	9	26	16	4	66	72	



D. Dienst Informatie en Communicatie (INFOCOM)



INFOCOM IN CIJFERS

1. InfoFlash CDSCA

In 2013 werden er 34 Infoflashes verstuurd waarvan 24 voor de afdeling Vakanties en 10 voor de pretparken.

Deze worden verspreid via het intranet Defensie en het dagelijkse News@Defence. Er worden 2.000 exemplaren verstuurd via de interne post (C-DIS) en de Flashes worden naar ±11.000 bestemmingen verstuurd via E-mailing.

2. Drukwerken CDSCA

PERIODE	AFDELING	ITEM
FEBRUARI	Vakanties	Arrangementen en Themaweekends Mess Continental
	Sociale Dienst	Infobrochures 'Voorbereiding op het pensioen'
MAART	INFOCOM	Infobrochure CDSCA
APRIL	Crèches	Infolyer
	Vakanties	Welkomstbrochure Kreta Kavros Garden
	Personeel	Flyer DKV
	Sociale Dienst	Brochure Overlijden
SEPTEMBER	Vakanties	Winterbrochure 2013-2014
OKTOBER	INFOCOM	Placemats
DECEMBER	Vakanties	Zomerbrochure 2014 + nieuwe lay-out

3. Publiciteit en Sponsoring

In 2013 sponsorde Infocom 13 verschillende activiteiten van Defensie, o.a. open-deurdagen, galaconcerten,... door aankoop van advertentieruimte en/of toegangstickets voor een totaal bedrag van € 3 380.

Infocom schonk ook 9 reischeques voor een gezamenlijke waarde van € 980 en 5 pakketten van tombolaloten voor tombola's en wedstrijden georganiseerd door diverse eenheden van Defensie.

Een nieuwe visual werd ontworpen voor publicaties en promotiemateriaal (o.m. roll-ups).





NOOD AAN...

- * psychosociale hulp?
- * een kinderdagverblijf?
- * vakantie of uitstap met het gezin?
- * ontspanningsmaterieel voor je Eenheid?
- * een huurwoning ?
- * ...

CDSCA staat voor je klaar !

BESOIN DE...

- * Aide psycho-sociale?
- * une crèche pour votre enfant?
- * des vacances ou une excursion en famille?
- * matériel de détente pour votre Unité?
- * un logement à louer ?
- * ...

l'OCASC est à votre service !



www.mil.be/cdsca-ocasc

Inlichtingen - Renseignements : 02 264 60 61 Bemilcom : 9-2820-6061 infocom@cdsca.be of/ou infocom@ocasc.be



Centrale Dienst voor Sociale en Culturele Actie van Defensie / Office Central d'Action Sociale et Culturelle de la Défense

4. Pers, publicaties en website

In de perscommunicatie was er inzonderheid aandacht voor het kinderdagverblijf 't Beverke in Leopoldsburg (prijswinnaar) en de vochtproblematiek in de CDSCA-logementen in Waals-Brabant (SUD-PRESSE).

D-Briefing wijdde verschillende artikels aan CDSCA-activiteiten zo o.m. aan de Zomervakanties in de editie maart; in april werd de Sociale Dienst uitgebreid toegelicht en werd 40 jaar CDSCA gevierd met daaraan gekoppeld een grote wedstrijd. In het najaar kwamen de WINTERBROCHURE (editie september) en de zomerbestemmingen met in het bijzonder KRETA (editie december) aan bod.

De CDSCA-website werd in een Googleversie gedupliceerd in het vooruitzicht van haar afsluiting op de Defensie-website.

In 2013 telde de Google-website 47 000 bezoekers met een totaal van 230 000 paginaweergaven.

5. Opendoors

Infocom nam met haar Infostand CDSCA deel aan 5 opendoors van Defensie, nl. Open Campus Day Saffraanberg, Opendoor Landcomponent Marche-en-Famenne, Opendoor CC R&A Rocourt, Marinedagen Zeebrugge, Open Door 15W Melsbroek &

Open Door SPA.

Nieuw standmateriaal werd aangekocht waaronder brochurehouders, roll-ups, beachvlaggen, spanframe en outdoor vouwtent.

Het aanbod gadgets en relatiegeschenken werd uitgebreid met heuptasjes, pleisterdoosjes, regenjasjes, wijnssets, portfolio's en reisssets.

6. Kortingen

Infocom draaide in 2013 een omzet van € 118 474 met de ticket- en abonnementsverkoop van 15 verschillende pret- en dierenparken.

In 2013 werd de webshop www.cdsc-ocasc-ticketsonline.be in gebruik genomen. Bestellingen van tickets en abonnementen konden vanaf februari online betaald worden en konden tevens sneller opgevolgd worden. Waar het voorheen 4 à 5 werkdagen duurde alvorens de klant zijn tickets ontving, duurt het nu nog max. 3 werkdagen.

In afspraak met verschillende pretparken konden de tickets voortaan ook digitaal aangeleverd worden.

In 2013 registreerde de webshop 29 705 bezoekers met ruim 211 000 paginaweergaves. Goed voor 978 bestellingen en een omzet van € 105 719.

Ten slotte lanceerde Infocom eind december i.s.m. de firma Classcall de aanbieding 'Glenn Miller' en i.s.m. Music Hall een promotie 'Grease'. Het personeel van Defensie kreeg respectievelijk 30% en 50% korting op de ticketprijzen.

7. 40 jaar CDSCA

Infocom organiseerde verschillende acties voor het 40-jarig bestaan van de CDSCA.

In de maand mei lanceerde Infocom de Dreamland-voordeelkaart. De begunstigden hadden gedurende 1 maand een permanente korting

van 3% op diverse producten uit de Dreamland-winkels.

Op 31 augustus werd de eerste Familiedag CDSCA te Walibi georganiseerd. Begunstigden van Defensie konden die dag het park aan een voordelig tarief bezoeken en ontvingen diverse gadgets.

In december was er nog een Familiedag in Winterplopsaland. Ook hier konden de begunstigden Winterplopsaland aan een voordelig tarief bezoeken.

Voor de nieuwjaarswensen werd een speciale feestzegel aangemaakt.





Nood aan....

psychosociale hulp?
een kinderdagverblijf?
vakantie of uitstap met het gezin?
ontspanningsmaterieel voor je Eenheid?
een huurwoning?

CDSCA
staat voor je klaar!
www.cdsca-ocasc.be